

Tirana e munguar është një përpjekje për të lexuar Tiranën e sotme përmes asaj pjese të së shkuarës së saj që erdhi në dritë pjesërisht ose nuk mundi të vijë në dritë asnjëherë.

Tirana e munguar nuk është thjesht një radhitje kronologjike planesh, as edhe një histori urbanistike e zhvillimeve të Tiranës, por është një mënyrë se si mund të trajtohet evolucioni i qytetit jo vetëm duke analizuar atë që ka ndodhur, por edhe duke "gërmuar" në atë që nuk ka ndodhur asnjëherë, që ka ndodhur pjesërisht, ose në atë që mund të kishte ndodhur. Tirana e munguar kthehet kështu në instrument për të kuptuar dhe për të nxjerrë në dritë atë pjesë të pashprehur të qyteteve tona... Tirana e munguar përpiqet të tregojë kështu mënyrën si trajtohet trashëgimia, jo vetëm ajo e ndërtuar, por edhe ajo e mendimeve për qytetin dhe bashkëveprimi që këto mendime kanë me spontanitetin njerëzor.

Tirana e munguar është thesari i fshehur i vizioneve dhe i projekteve për Tiranën, i energjive mendore, intelektuale dhe monetare ende të palexuara dhe të pakuptuara siç duhet. Tirana e munguar përpiqet të flasë qartë se Tiranës nuk i kanë munguar vizionet dhe planet për zhvillim, por ajo çka i ka munguar kanë qenë veprimet dhe vazhdimësia e veprimeve si pjesë e vizioneve afatgjata.

Tirana e munguar përpiqet të sjellë gjithashtu disa konkluzione për praktikën e planifikimit, mbi vet instrumentin plan dhe dobinë e tyre në transformimin e qytetit.

Tirana e munguar është një reflektim i çliruar nga konjunkturat e kohës.

ISBN: 978-9928-228-23-9



9 789928 228239

TIRANA QYTETI I MUNGUAR

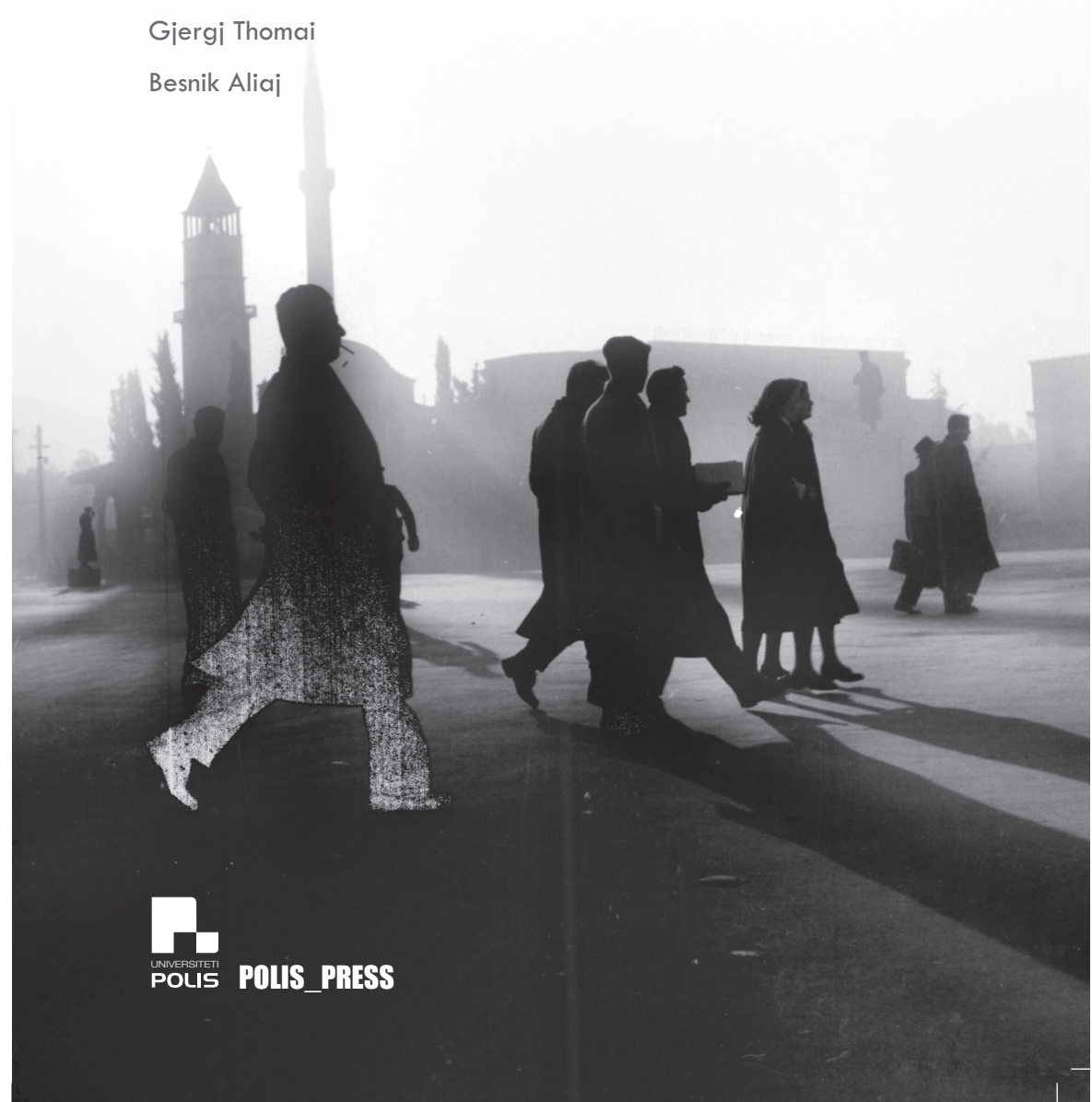
TIRANA

QYTETI I MUNGUAR

Sotir Dhamo

Gjergj Thomai

Besnik Aliaj



UNIVERSITETI
POLIS

UNIVERSITETI
POLIS POLIS_PRESS



SERIA E PUBLIKIMEVE SHKENCORE TË UNIVERSITETIT POLIS
POLIS_PRESS

TIRANA - QYTETI I MUNGUAR

Autorë: SOTIR DHAMO, GJERGJ THOMA, BESNIK ALIAJ

Redaktore letrare: Esmeralda Strori

Përgatiti për botim dhe dizajn: Ermal Hoxha

Kopertina: Sonia Jojiç

Shtypur nga: Shtypshkronja PEGI

Reçensentë: Dr. Vera Bushati, Dr. Arben Shtylla

Këshillimi: Dritan Shutina, Rudina Toto

Përpunimi grafik dhe analitik i materialeve të Arkivës është kryer nga:

Sokol Baki, Hamëz Trezhnjeva

Editorë: Besnik Aliaj, Sotir Dhamo, Dritan Shutina

Botues: IKZH/POLIS_PRESS

Burimet e materialeve grafike dhe fotografike janë nga Arkivi Qendror Teknik i Ndërtimit si edhe nga kërkimet analitike të autorëve dhe të Universitetit POLIS.

Ky botim u mundësua nga bashkëpunimi institucional mes Universitetit POLIS dhe Ministrisë së Zhvillimit Urban. Libri është pjesë e aktivitetit të përbashkët kërkimor të Universitetit POLIS dhe Arkivit Qendror Teknik të Ndërtimit (MZHU) që zhvillohet në kuadër të këtij bashkëpunimi.

Tiranë, tetor 2016

© copyright Universiteti POLIS

Shkolla Ndërkombëtare e Arkitekturës dhe Politikave të Zhvillimit

Ky libër u financua nga Polis_PRESS, Universiteti POLIS

Shtypi: Shtypshkronja PEGI

ISBN: 978-9928-228-23-9



PËRMBAJTJA

HYRJE	8
KAPITULLI I PLANET RREGULLUESE TË TIRANËS MIDIS VITEVE 1920-1931 Nga Tirana pothuajse fshat tek Tirana kryeqytet	14
KAPITULLI II PLANI I PËRGJITHSHËM RREGULLUES I TIRANËS I VITIT 1939-1943 Rithemelimi i Tiranës – nga qyteti organik tek qyteti i organizuar	58
KAPITULLI III PLANI I PËRGJITHSHËM RREGULLUES I TIRANËS I VITIT 1957-1958 Rifillimi i Tiranës: nga shkatërrimi i qendrës historike tek krijimi i parkut të liqenit	158
KAPITULLI IV PLANI I PËRGJITHSHËM RREGULLUES I TIRANËS I VITIT 1985-1989 Parapërgatitja për shpërthimin e madh – zgjatimi i bulevardit, Tirana e pesë unazave dhe tre parqeve	284

QYTETI I MUNGUAR

HYRJE

Si dhe pse qytetet marrin formën që shohim? Arsyet mund të jenë të shumta, por në këtë material do të ndalemi në një marrëdhënie të veçantë që qyteti ka me atë pjesë të imagjinatës që mishërohet gjatë historisë së tij në plane e projekte, qofshin ato të realizuara apo të porealizuara... Kjo imagjinatë është fryt sa i fantazisë, aq edhe i racionalitetit njerëzor. Diferenca midis qytetit të përditshëm, real e të preکشëm dhe atij të mendjes, të shprehur në projekte e vizione të porealizuara apo të realizuara pjesërisht, krijon “qytetin e munguar”. Është pikërisht ky i fundit që përbën hapësirën të cilën synojmë të eksplorojmë përmes këtij kërkimi. Qyteti i munguar në kuptimin e këtij materiali nuk nënkupton një qasje nostalgjike, por përkundrazi, një forcë shtytëse drejt objektivit të qytetit të dëshiruar, qytetit të mendjes, qytetit “ideal”.

Si pjesë e shtytës drejt qytetit të dëshiruar, duke qenë të ndërgjegjshëm që kjo përbën një sferë shumë të gjerë kërkimi, në këtë material janë trajtuar vetëm vizionet dhe projektet kryesore të cilët kanë ndikuar idetë për formësimin dhe zhvillimin e qytetit të Tiranës, në harkun kohor midis viteve 1920-1990. Këto janë parë edhe në raport me sfondin historik të kohës, si edhe me eksperiencat paralele që kanë nxitur kapërcime cilësore në arenën ndërkombëtare.

Në këtë këndvështrim ky material synon të tejkalojë radhitjen e zakonshme të planeve dhe projekteve të hartuara për Tiranën, duke synuar të përdorë si energji pozitive reflektimin mbi këto projekte, në lidhje me elemente të propozuar, të realizuar apo të paardhur në jetë asnjëherë. Në këtë kuptim, kjo është një mënyrë se si mund të trajtohet evolucioni i qytetit jo vetëm duke analizuar atë që ka ndodhur në qytet,

por edhe duke “gërmuar” në atë që nuk ka ndodhur asnjëherë, ose në atë që mund të kishte ndodhur. Kështu, gjëra që na kanë mbetur në mendje, apo frustrime pozitive, mundet më në fund të dalin në dritë, të “vizualizohen” e natyrisht të përkthehen në një kontekst të ri, në arkitekturë, apo në qytet.

Ky reflektim mbi plane konkrete dhe në një distancë kohore të mjaftueshme nga momenti i hartimit të tyre, kthehet edhe në një reflektim mbi vetë instrumentin “plan” dhe pjojektet në shakallë qyteti. Këto reflektime përbëjnë njëkohësisht konkluzione të rëndësishme për praktikën e sotme të planifikimit.

Kjo logjikë mendojmë se është e vlefshme për të krijuar një kulturë të re edhe në Shqipëri lidhur me mënyrën se si trajtohet trashëgimia jo vetëm e ndërtuar, por edhe ajo e mendimeve për zhvillimin e qytetit. Ndryshe nga sa mendohet që Tiranës i mungojnë planet dhe idetë për zhvillim, e kundërta është e vërteta: Tirana mbart një pasuri mendimesh e projektesh të publikuara e të papublikuara, të cilat janë një burim që ende duhet eksploruar. Në fakt, më shumë se çdo gjë tjetër, Tiranës i kanë munguar veprimet, sidomos vazhdimësia e veprimeve të ndërmarra mbi bazën e një vizioni afatgjatë dhe reflektimi mbi përvojat e mëparshme.

Materiali është edhe një përpjekje për të treguar se si përmes kërkimeve arkivore dhe analizave historike të ecursisë së qyteteve tona, mund të nxjerrim mësimë shumë të vlefshme për mënyrën se si duhet të veprojmë sot dhe masat që duhet të marrim për ndryshime të qasjes në lidhje me qytetin dhe territorin.

Në material do të shohim se shumë çështje që kanë të bëjnë me parime teorike dhe praktike të hartimit të instrumenteve urbanistike për të cilat diskutohet edhe në ditët e sotme, si p.sh. niveli i detajimit të planeve dhe shkalla e hartimit të tyre, horizontet e parashikimeve kohore dhe shkalla e saktësisë së tyre, niveli i kompleksitetit, cilësia e të qenurit strategjik, madhësia e territoreve që përfshijnë dhe mënyra e përshkallëzimit të tyre, raportet me territorin si një burim i fundmë / i pafundmë, shtyja drejt qytetit me rritje pa kufij, plani si instrument tipik i periudhës së industrializimit apo i epokës së informacionit, etj., i kanë rrënjët shumë më parë në histori dhe se ka prova për suksesin apo mosesuksesin e tyre, prej të cilave mund të mësohet shumë.

Përveç të tjerave, ky material shërben për të sjellë në kujtesë edhe autorët e planeve dhe projekteve, të cilët në një mënyrë apo në një tjetër kanë sjellë ide për zhvillimin urban të qytetit të Tiranës, apo në vendimmarrjen që lidhet me këto zhvillime në periudha të ndryshme. Kështu, ky material ndër të tjera është edhe një thirrje për të hequr dorë nga anonimiteti i projekteve të shkallës urbane.

Për të bërë të mundur këtë kërkim, ku analizohen më me detaj ato projekte që ne i kemi konsideruar si më të rëndësishmit për rithemelimin, formësimin dhe konsolidimin e qytetit të Tiranës midis viteve 1920-1990, në mënyrë specifike i kemi referuar dokumenteve të vëna në dispozicion nga Arkivi Qendror Teknik i Ndërtimit mbi bazën e një projekti bashkëpunimi midis AQTN/MZHUT dhe Universitetit POLIS.

Materiali strukturohet në disa kapituj kryesorë, të cilët janë emëruar mbi bazën e viteve kur janë hartuar planet që analizohen. Secili kapitull ka edhe një nëntitull i cili karakterizon çdo plan/periudhë përmes operacioneve kyçe. Kapitulli i parë përfshin periudhën 1920-1931,

kur Tirana synon të transformohet nga një vendbanim pothuajse fshat në kryeqytet; kapitulli i dytë përfshin periudhën 1939-1943, kur Tirana rithemelohet duke kaluar nga një qytet organik në një qytet të organizuar; kapitulli i tretë përfshin periudhën 1957-1958, kur Tirana pothuajse rifillon nga e para dhe përmban operacione që variojnë nga shkatërrimi i qendrës historike të Tiranës e deri tek krijimi i parkut të liqenit; kapitulli i katërt përfshin periudhën 1985-1989, kur Tirana parandien shpërthimin e madh dhe propozohen operacione si zgjatimi i bulevardit, pesë unaza dhe tre parqe periferike.

Po ashtu, secili kapitull, në varësi të informacionit në dispozicion, përfshin disa çështje kryesore si p.sh., sfondin historik të kohës kur u hartua plani, procesin e hartimit të planit, dokumentacionin, organet miratuese dhe autorët, bazën hartografike që ka shërbyer për hartimin e planit, vizionet dhe konceptet e përgjithshme të planit, shifra sintetike në lidhje me gjendjen dhe parashikimet e planeve, propozimet kryesore të planit, skemat e zhvillimit dhe rrjetat rrugore, drejtimet kryesore të zhvillimit dhe raportin me rrethinat, propozimet në lidhje me elementet kryesore të strukturës së qytetit (si p.sh. zonat e banimit dhe të punës, parqet dhe zonat e tjera). Në fund të çdo kapitulli, nën titullin “copëzat nga qyteti i munguar”, supozohet se si mund të kishte qenë Tirana nëse disa nga operacionet e pazbatuara të planit, do të ishin realizuar. Në kapitujt që trajtojnë planet më të hershme vihen në dukje edhe elemente që kanë të bëjnë me gjuhën e përdorur, fjalorin e kohës dhe ndikimin e tyre në fjalorin që përdorim sot. Në fund të kapitujve jepen po ashtu edhe institucionet kryesore të kohës. Rrjedha e kapitujve ndërpritet shpesh nga reflektime teorike që lidhen me temat në diskutim, duke ndihmuar kështu jo vetëm në thellimin e mëtejshëm të tyre, por edhe në trajtimin e rastit shqiptar jo si një fenomen i izoluar.





KAPITULLI I

PLANET RREGULLUESE TË TIRANËS MIDIS VITEVE 1920-1931

Nga Tirana pothuajse fshat tek Tirana kryeqytet



Sfond urbanistik dhe historik

Idetë dhe vizionet e para për Tiranën qytet dhe kryeqytet

Kjo dekadë që shtrihet në harkun kohor të viteve 1920-1931, edhe pse përfshin operacione të pjesshme dhe të paorientuara nga një vizion i qartë i shkallës urbane, shërbeu për të mbledhur një bagazh idesh dhe veprimesh që hodhën bazat e para të reflektimit mbi një Tiranë e cila në radhë të parë duhej të bëhej qytet, e më tej të transformohej me idenë e një kryeqyteti. Planet e hartuara në këtë periudhë duke filluar nga ai i vitit 1923, 1925, 1926, 1928, 1929, 1930, 1931 ndjekin njëritjetrin me periudha kohore shumë të ngushta dhe shpesh ndryshojnë shumë pak nga njëri-tjetri, por ndërtojnë mbi njëri-tjetrin, duke synuar të sjellin variantet më të mira. Disa nga idetë e propozuara gjatë kësaj faze do të realizoheshin në terren duke krijuar bazamentin e parë të qytetit të projektuar, ndërsa disa të tjera do të mbarteshin si pjesë e vizioneve tërësore të periudhave që do të pasonin. Por, pa planet, njohuritë dhe përvojat e grumbulluara gjatë kësaj periudhe, që mund ta karakterizojmë si fazën pararendëse të planifikimit shqiptar, fazën më fëmijërore të tij, nuk do të kishte qenë e mundur të realizoheshin planet e periudhave të mëtejshme, qoftë ato të periudhës së fashizmit, qoftë edhe ato të periudhës së komunizmit.

Tirana u shpall kryeqytet me vendim të Kongresit të Lushnjës në janar të vitit 1920-të. Duket se përveç faktorëve politikë të momentit që ndikuan në këtë zgjedhje, vendmbajtësi gjeografik i Tiranës mbartte gjithashtu elementët e vendit ideal për një vendbanim dhe për një kryeqytet, si distancën e duhur nga deti dhe mali, klimën shumë të favorshme, bollshmërinë e elementëve natyrore si ujëra dhe gjelbërim, fusha pjellore për zhvillimin e bujqësisë dhe rritjen e mëtejshme të popullsisë, e mbi të gjitha ndodhej edhe në qendër të Shqipërisë e me kushte të favorshme për zhvillimin e tregtisë e të ekonomisë. Koha tregoi se kjo zgjedhje justifikoi sfidat e njëpasnjëshme që do të përballonte Tirana si kryeqytet në rritje të vazhdueshme.

Kur u shpall kryeqytet, Tirana kishte një strukturë organike dhe spontane, me tipare mesjetare ku nuk ekzistonte asnjë fabrikë moderne,

mbizotëronte zejtaria e copëzuar për punimin e metalit, veshmbathjeve, ushqimit, etj., ku punësoheshin 1-3 çirakë. Pas rënies së qeverisë së Nolit në dhjetor të vitit 1924, në janar të vitit 1925 Ahmet Zogu shpallet fillimisht Kryetar i Republikës Presidenciale dhe në Tetor të po atij viti ai shpallet Mbret i Monarkisë Kushtetuese të Shqipërisë. Në vitin 1927 Tirana kishte vetëm 5 fabrika mielli me nga 13 punëtorë, po ashtu ekzistonin 54 njësi tregtare ku punonin 140 shëgertë, 24 hotele dhe hane, 85 vetura, ndërsa për shërbimet urbane dhe transportin e mallrave ekzistonin 214 karroca e qerre dhe së fundmi 65 njësi tepër të vogla që shërbenin si kafene. Dy vite më vonë Tirana u pajis me një central elektrik të kufizuar. Ritmet e rritjes së ekonomisë dhe industrisë u ndienë më shumë pas vitit 1934 kur u kapërcye edhe kriza ekonomike botërore. Rrjeti i ujësjellësit dhe i kanalizimeve nuk ekzistonte akoma deri në vitet 30-të, me përjashtim të bulevardit, Tirana nuk ishte ende rrugë të asfaltuara dhe mbizotëronin shtëpitë e qerpiçit, ndërsa në vitin 1938 u ngrit radio-transmetuesi i parë shqiptar (Aliaj et al. 2003, fq. 179-180)¹. Më 7 Prill 1939 ndodhi pushtimi i Shqipërisë nga Italia fashiste dhe më 8 Prill forcat ushtarake italiane hynë në Tiranë. Nga kjo ditë deri në shtator të vitit 1943 kur forcat italiane u pasuan nga forcat gjermane hitleriane, për Tiranën filloi një periudhë e re e mbarsur me projekte dhe zbatime në terren, të cilat përshkruhen në kapitullin e dytë.

Projektet e njëpasnjëshme për Tiranën

Duke filluar nga viti 1917 dhe 1918 shohim përpjekjet e para për të hartografuar Tiranën dhe strukturën e saj rrugore nga studiues austriakë (fig. 1). Mbi këtë bazë në vitin 1923 (fig. 8) u hartua një plan i parë për qytetin nga inxhinierë dhe arkitektë austriakë ku synohej që struktura rrugore e Tiranës të korrigohej e të rregullohej sipas një trajte më drejtkëndore, e cila duhej të gjente një përputhje sa më të madhe me rrjetin ekzistues, e po ashtu të ruante drejtimet e radialeve kryesore të origjinës së qytetit. Ndërsa në zonat që në atë kohë ishin të lira nga ndërtime plani synonte të krijonte një rrjet kuadratik të pastër. Ky plan udhëhoqi zgjerimin e Rrugës së Durrësit, Rrugës së

¹ Aliaj, B., Lulo, K., Myftiu, G. (2003) - *Tirana the Challenge of Urban Development*, Cetus, Tiranë.

Kavajës dhe të Barrikadave. Duhet thënë se Tirana filloi traditën e hapjes dhe zgjerimit të bulevardeve të reja mjaft vonë në krahasim me kryeqytetet e tjera evropiane të rajonit. Rikualifikimi i qytetit, sidomos i pjesëve qendrore, përmes hapjes së akseve brenda pëlhurave

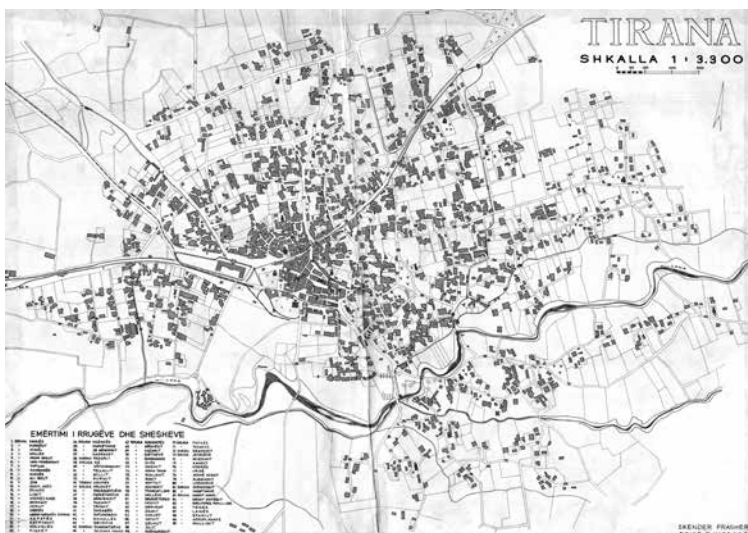
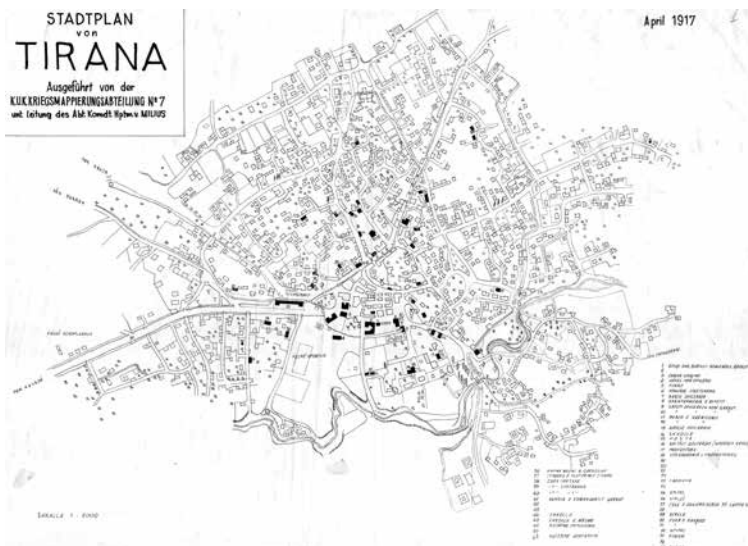


Figura 1. Hartat e para (1917, 1918).

ekzistuese, formimi i lagjeve të reja borgjeze, formimi i ishujve me forma kënddrejta rrethuar nga rrugë të gjera e me tipologji banesash shumëkatëshe, kishte filluar në Evropë që në vitet 800-të dhe lidhet sidomos me periudhën e industrializimit. Edhe trajtat drejtkëndore të propozuara për rritjen e lagjeve të reja të Tiranës në atë kohë ishin ndikim i kësaj mënyre rritjeje të qyteteve evropiane.

Pas ardhjes në pushtet të Ahmet Zogut (1925) politika e vendit u orientua drejt Italisë së cilës iu kërkua ndihmë për rievimin hartografik të disa qyteteve dhe për hartimin e planeve rregulluese të tyre. Ndërkaq Italia krijoi me ndihmën e Bankës Kombëtare “Shoqërinë për Zhvillimin Ekonomik të Shqipërisë” duke e parë këtë edhe si një rrugë për aspiratat e saj drejt Ballkanit. Kështu u hap një periudhë e re për zbatimin e ideve të reja që lidheshin me zhvillimet urbane në Tiranë. Në këtë kontekst në vitin 1925 u ftua arkitekti i njohur italian Armando Brasini, i cili punoi projektidenë e parë për konceptimin e qendrës së re të kryeqytetit shqiptar. Ideja e tij qëndronte në ravijëzimin e një aksi qendror dhe krijimin e një grupi ndërtesash monumentale, të cilat jo vetëm sillnin për herë të parë një gjurmë krejtësisht të ndryshme evropiane në strukturën orientale të Tiranës, por njëkohësisht ishin edhe shenjat për fillimin e një mënyre të re të jetesës. Aksi i ideuar sipas Brasin-it mendohej të shembte një pjesë të qytetit ekzistues në segmentin verior të tij si edhe të Pazarit të vjetër. Edhe pse ideja e këtij aksi duket se gjenerohet mbi bazën e modeleve romake të Cardo-Decumanusit, përshtatja e tij në situatën e Tiranës nuk priret vetëm nga ky abstraksion, por edhe nga orientimi i qartë në lidhje me disa elemente lokale të vendit konkret si Mali i Dajtit, rrjedhat e lumenjve (fillimisht Lana dhe lumi i Tiranës), kodrat e ngritura në fillim dhe në përfundim të tij, etj. Ndër të tjera ky aks ishte edhe çerniera lidhëse midis qytetit ekzistues në verilindje dhe atij të ri në jugperëndim që nuk ishte ndërtuar akoma. Pikërisht tek ky aks do të zinte rrënjë edhe modeli i ri i urbanizimit të Tiranës, që bazohej jo më në kulturën orientale, por atë perëndimore evropiane. Pavarësisht faktit se ky projekt mbeti i përealizuar (për shkak të vonësave të projektit dhe financimeve), idetë e tij u mbartën në planet e mëtejshme që u hartuan për Tiranën.

Aksi si interpretim i tipareve topografike dhe si manifestim i fuqisë politike²

Reflektim mbi fillesat dhe ndryshimet e para

Si shumë qytete edhe Tirana mbart brenda vetes bashkëekzistencën e spontanitetit njerëzor dhe “hyjnore” të shprehur në copëza të qytetit apo të vendit ideal ku ai ndërtohet. Këtë të fundit, në Tiranë mund ta gjejmë në forma dhe shkallë të ndryshme, që nga konceptimi i banesave dhe oborreve që përfaqësojnë një lloj edeni në raport me ambientin e jashtëm, e deri tek pozicionimi i Tiranës në Fushën e Tiranës: kërthiza e një pellgu që rrethohet nga male e kodra, vend “i shenjtë” për të filluar ngulimi i qytetit. Në këtë vendmbajtës gjeografik, në shekullin XVII, u krijua bërthama e parë në ndërthurjen e trajektoreve ndërrajonale (Durrës –Dibër dhe Elbasan, Malësi e Tiranës – Krujë, Shkodër) në afërsi me përroit e Lanës (fig. 2). Qyteti filloi të rritej në mënyrë organike



Figura 2. Bërthama e parë qendrore në kryqëzimin e trajektoreve ndërrajonale në afërsi të përroit të Lanës.

² Dharmo, S. (2012-2014), Reflektimi është përmbledhje e disa pjesëve të botuara në artikullin “Tirana dhe roli i imagjinatës urbane në transformimin e saj. Nga gjenezat tek modeli metropolitan. A+P 10, fq. 6-65, (2012), dhe *Tirana between historicism and avant-gardism - The third Tirana* A+P 14, fq. 12-33, (2014), Periodik Shkencor i Universitetit POLIS.

përreth bërthamës koncentrike që u formua si rezultat i bashkimit të disa bërthamave më të vogla. Përprojekjet e para të projekteve për të dalë jashtë kësaj bërthame i ngjasojnë utopive urbane, po të krahasohen me situatën e Tiranës së asaj kohe. Kështu, për herë të parë forma organike e Tiranës u “shqetësua” nga projektet që u hartuan midis viteve 20-të dhe 30-të të shekullit të kaluar.

Aksi si interpretim i tipareve topografike lokale

Aksi fillestar i Brasin-it (fig. 3, 4) mund të konsiderohet si leximi dhe interpretimi abstrakt në shkallë gjeografike i tipareve topografike të luginës së Tiranës ku u ndërtua qyteti. Kështu ky aks, i cili në fillimet e tij krijonte raporte vetëm me shkallën territoriale (akoma jo me një qytet që mungonte), lexoi paralelin e ekzistencës së qytetit që ishte Mali i Dajtit, një lloj “axis mundi” (Norberg-Schulz 1992)³ për fushën e Tiranës. Ai vizualizoi drejtimin dhe raportet që vendi kishte me malin, si edhe shtrirjen e pafund të fushës, që theksohej nga disa lumenj që rridhnin drejt detit (Lana, Lumi i Tiranës, Lumi i Tërkuzës, i Zezës, etj.). Kjo i jepte këtij aksi karakteristikat e një linje që shkonte drejt “pafundësisë”. Bulevardi pa qytet i ngjasonte një aeroporti absurd pasi në mungesë të referencave anësore (ndërtesave) dialogonte vetëm me qiellin. Edhe pse në fillimet e tij ai ishte jashtë shkalle, më vonë do të shndërrohej në aksin gjenerator kryesor të Tiranës duke u bërë drejtuesi i linjave kryesore të rakordimit të qytetit që do të sillej rreth tij. Aksi fillestar gjeneroi energji edhe sepse përfaqësonte pikëprerjen midis qytetit spontan dhe atij të projektuar, midis qytetit të përditshmërisë dhe atij të mundësive të reja, midis reales dhe ideale, midis kaosit dhe rregullit; ai përfaqësonte gjithashtu edhe përprojekjen e tejkalimit të së zakonshmes drejt më shumë mundësive. Këto efekte u zgjatën në kohë dhe ende janë të pashteruara si nga pikëpamja e hapësirës fizike, ashtu edhe e vlerave në raport me qytetin e qytetarët.

Aksi si manifestim i fuqisë politike

Kjo skemë aksiale mund të interpretohet edhe si manifestim i fuqisë politike, pra si një strukturë që përfaqëson një diagramë politike. Sikurse

³ Termi është huazuar nga Norberg-Schulz, Ch. (1992), “*Genius Loci*”, *Paessaggio ambiente, architettura*; Nga seria Documenti di Architettura. Electa Milano 1992.

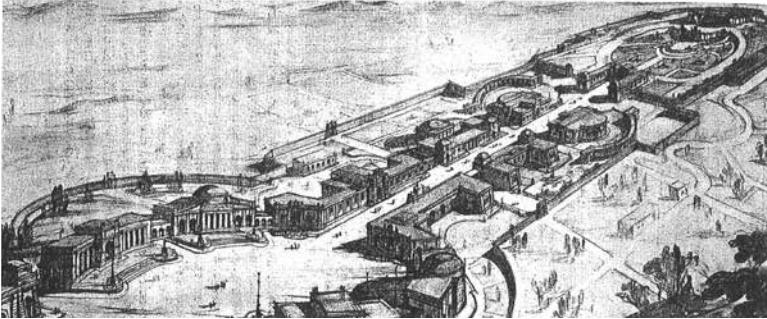


Figura 3. Pamje e përgjithshme e aksit të Brasinit, 1925.

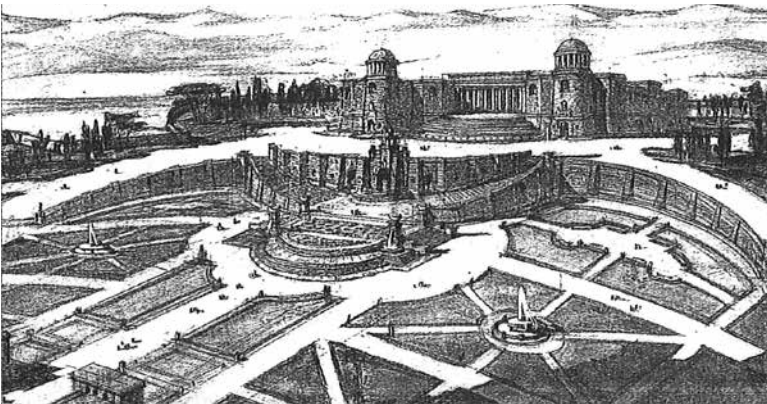


Figura 4. Skaji jugor i aksit të Brasinit, 1925.

argumenton Kostov në librin *City Shaped*⁴ (2003, fq. 174), bulevardi manifeston tiparet e një dominimi monocentrik. Akset lineare monumentale shpesh përdoren në kuadrin e një skeme urbane të përgjithshme e cila ndihmon të theksohen tiparet dhe efektet e aksit. Këtë e vërteton edhe rasti i Tiranës, ku aksi i bulevardit është në kontrast të thellë me qytetin ekzistues me strukturë organike labirinte, si edhe me territorin përreth. Kostov-i përdor si shembull ilustrues të kësaj ideje skemën e New Delh-it (fig. 5) të projektuar nga anglezi E Lutyens dhe të ndërtuar gjatë viteve 20-të shekullit të kaluar (Kostov, 2003 p.p. 176-178). Ai përshkruan disa elemente të cilat do të ishin me vlerë për të analizuar në mënyrë të

⁴ Kostov, S. (2003) *The City Shaped – Urban Patterns and Meanings through History*. Fourth printing, Bulfinch Press AOL Time Warner Book Group, Boston, New York, London.

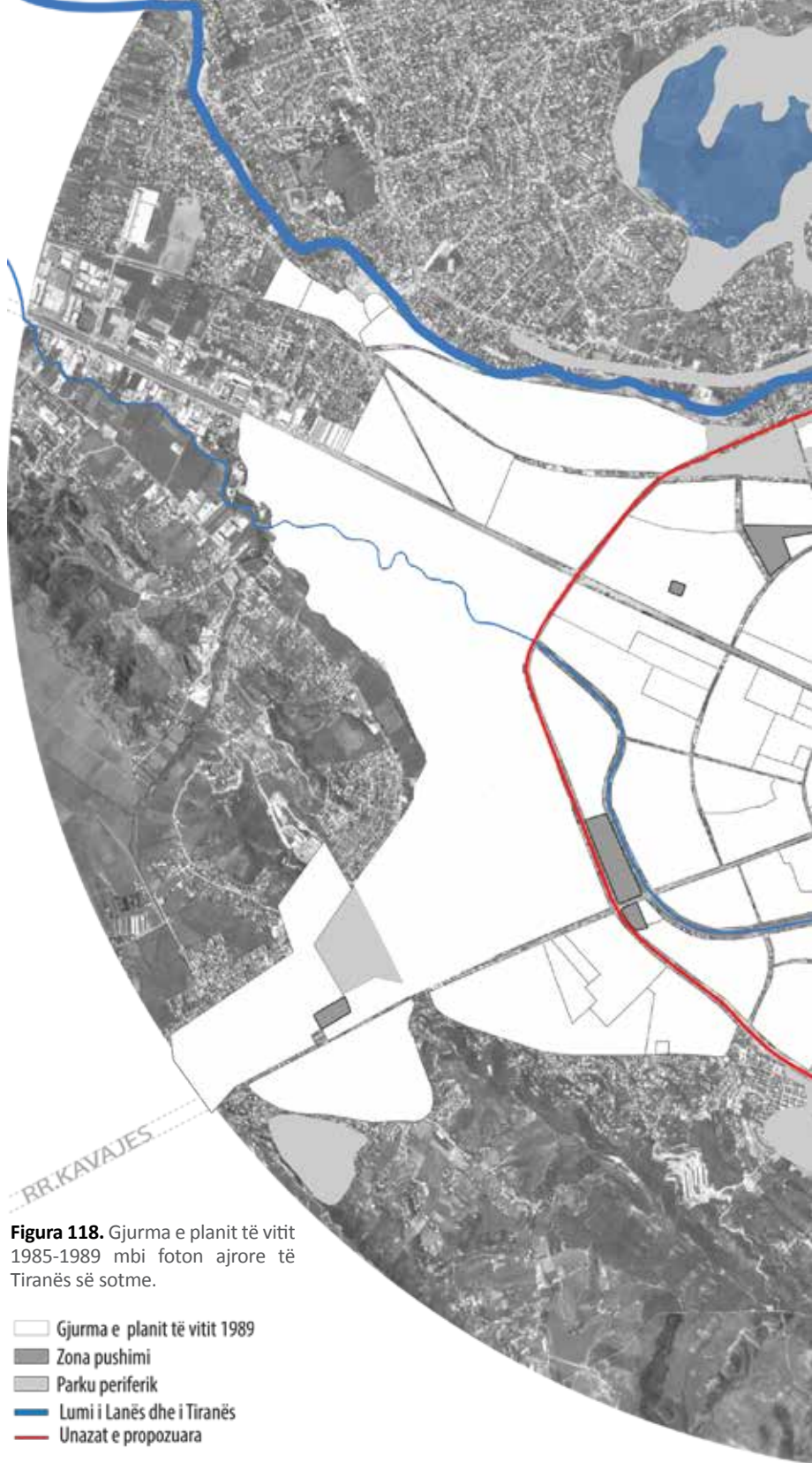
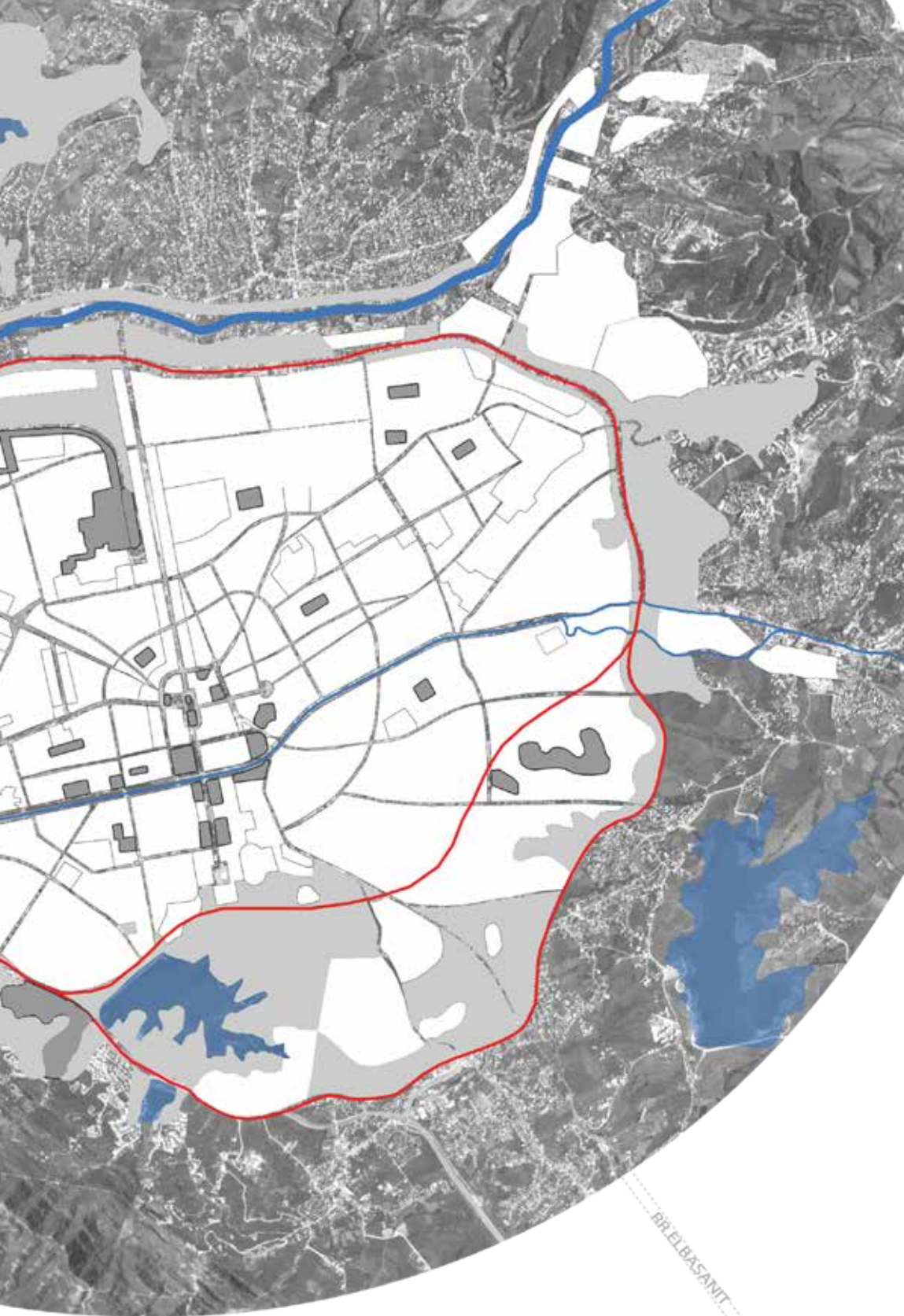


Figura 118. Gjurma e planit të vitit 1985-1989 mbi foton ajrore të Tiranës së sotme.

- Gjurma e planit të vitit 1989
- Zona pushimi
- Parku periferik
- Lumi i Lanës dhe i Tiranës
- Unazat e propozuara



RR/EL BASANT

mundësitë për të krijuar hapësira parqesh, e po ashtu një lexim i kujdesshëm i hapësirave potenciale ku mund të kalonte brezi i gjelbër sanitar, do të mund të evidentonte përshtatjen e kësaj ideje në kushtet aktuale, jo më thjesht si një brez pyjor por edhe si një brez shërbimesh që mund të përshtaten në objekte ekzistuese.

Tirana do të ishte një qytet më i jetueshëm nëse normativa e gjelbërimit të parashikuar nga ky plan (10 m²/banor), si edhe shpërndarja e sipërfaqeve të gjelbërta sipas një rrjeti hierarkik, nga niveli i qytetit deri tek niveli i lagjeve të vogla, nuk do të kishte mbetur thjesht në letër. Banorët do të merreshin më shumë me sport, do të thithnin ajër me cilësi më të lartë dhe do të ishin në gjendje më pak të acaruar, nëse në strukturën e qytetit do të ishin realizuar këto “dhoma pastrimi” me funksion përdorimi të përditshëm. Pavarësisht që realizimi i kësaj ideje duket si mision i pamundur në ditët e sotme, ky është një koncept që duhet të mbartet nga planet që do të hartohen për Tiranën dhe që mund t’i jepet zgjidhje në mënyrë alternative e krijuese.

Ideja e zonave sportive të shkallës së qytetit siç ishte ajo poshtë digës së liqenit artificial (fig. 117, 119), apo edhe ide të ngjashme të propozuara që nga plani i vitit 1939-1943 (fig. 54), si edhe ideja e shërbimeve të tjera të shkallës së qytetit, si kopshti zoologjik dhe botanik, të cilët janë dëmtuar në vendndodhjet e tyre aktuale, duhet të mbarten gjithashtu nga planet që do të vijojnë. Nëse këto ide i integrojmë edhe me ato të planit të vitit 1957-1958, i cili fliste për “natyrën e jashtme që depërtonte në formë pykash e korridoresh të lira brenda në qytet”, e që krijonin një sistem të ndërlidhur (fig. 70), Tirana do të ishte një qytet shumë më i jetueshëm e më pak i nxehtë gjatë verës.

Nga pikëpamja e realizimit të një kampusi universitar të mirëfilltë ... e të një zone shkencore

Tirana do të kishte qenë një qytet shumë më ndryshe, nëse do të kishte mundur të realizonte zgjerimin e kampusit ekzistues të “Qytetit Studenti”, sikurse përcaktohej nga ky plan (fig. 106). Aktualisht “Qyteti Studenti” mbetet më shumë një qendër studentore në karakterin e fjetinave për studentë me të ardhura të ulëta, se sa një kampus i mirëfilltë.

Përcaktimi i hapësirës së nevojshme për një kampus të madh ku mund të jepen leje me kushte të favorshme si për zhvillimin e universiteteve publike ashtu edhe atyre private, përfshirja në këtë zonë edhe e institucioneve shkencore dhe e laboratorëve që mund të ngrihen me projekte evropiane, është ide që mund të mbartet edhe nga planet që do të vijojnë. Por, tashmë duhet menduar për një vendndodhje të re, pasi ajo e përcaktuar nga ky plan është krejtësisht e zënë. Zhvillimi i një zone të tillë, në formën e një “parku të dijes” të kombinuar edhe me shërbime të tjera si, institucione dhe laboratorë shkencorë, apo qendra muzeale didaktike, do të krijonte kushte më të favorshme për zhvillimin e kërkimit dhe të inovacionit. Kjo do të ekspozonte të rinjtë me të rejat e shkencës e teknologjisë dhe do të rriste pasionin për studimin. Pse jo, krijimi i një qendre të tillë do ta bënte edhe qytetin më të zgjuar.

Ideja e lidhjes së kësaj zone edhe me zonën sportive kryesore të propozuar nga ky plan dhe zonat sportive ekzistuese, me parqet periferike, brezat mbrojtës sanitar, zonat ekonomike ku prodhohet e kryhet kërkim shkencor, etj., do të krijonte vazhdimësi organike midis funksioneve të pajtueshme dhe do të rriste më tej vlerat e qytetit. Kjo gjithashtu është një ide që duhet të mbartet.

Konkluzione

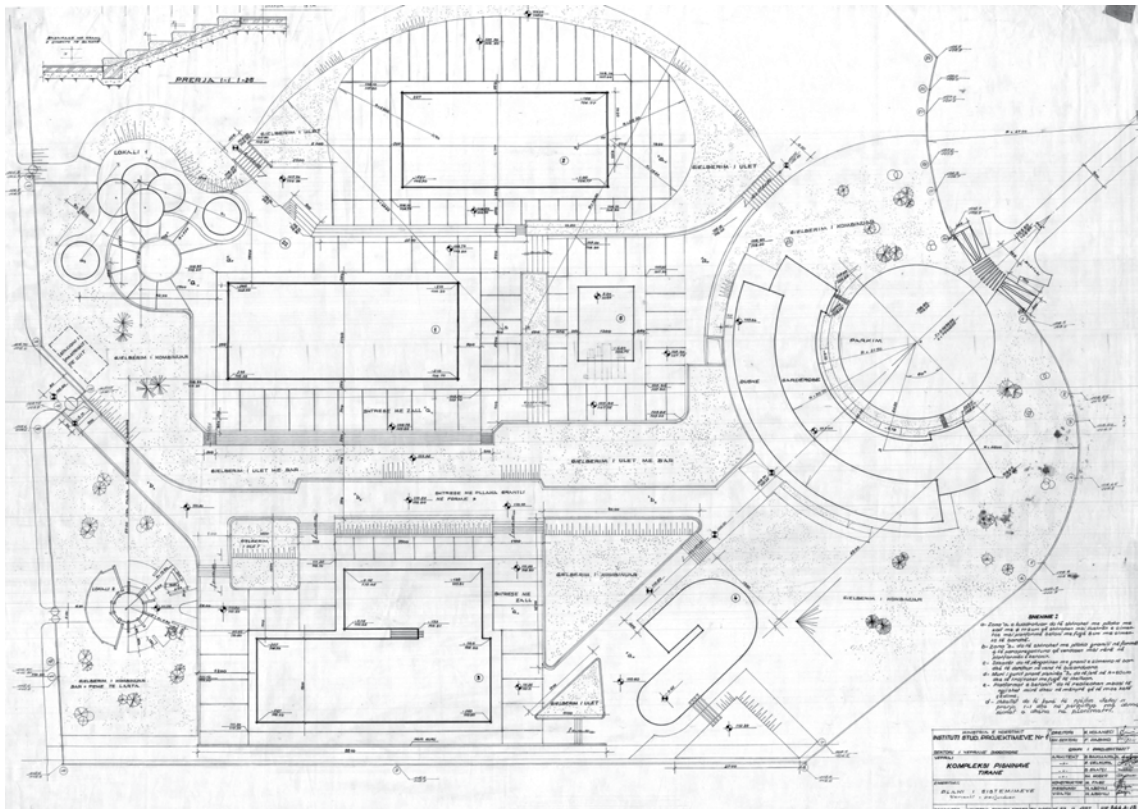
Plani i vitit 1985-1989 është plani i cili mbylli një fazë të historisë së planifikimit shqiptar të filluar që me planet e viteve 20-të e më tej me ato të viteve 1939-1943 dhe 1957-1958. Ky plan, kurorëzoi dhe asimiloi të gjitha eksperiencat e mëparshme të këtij lloji planifikimi tradicional (Taylor and Williams, 1982)¹⁰⁵. Sipas kësaj metodologjie, grumbullimi dhe interpretimi “i saktë” dhe shkencor i të dhënave kthehej në element vendimtar për të filluar ose jo procesin e planifikimit. Kjo paradigmë, supozonte zgjidhje në kuadrin e të dhënave komplekse, perfekte dhe të informacionit të centralizuar. Në fakt, realiteti jo vetëm

¹⁰⁵ Taylor, John L. and Williams, David G., (1982), *Urban Planning Practice in Developing Countries*, Pergamon Press – Oxford, New York, Toronto, Sydney, Paris, Frankfurt.



Figura 119. Projekti dhe pamje e ndertimeve nga zona sportive dhe kompleksi i pishnave.

Autorët e projektit: Bakllamaja, S., Çelkupa, E., Saatçi, D., Fagu, M.



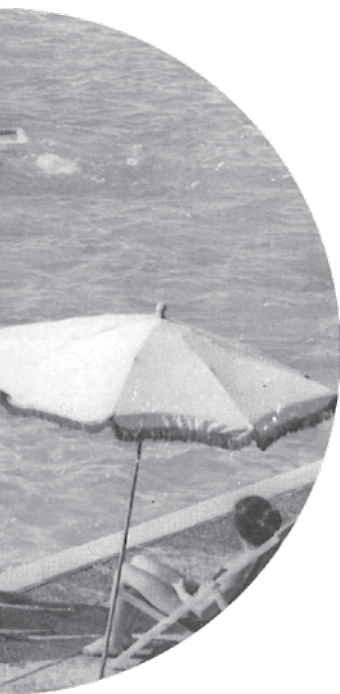






Figura 120. Sheshi "Skenderbej" me transformimet deri në prag të viteve 90-të.

që nuk mund të jetë perfekt, por shpesh duhet të veprojmë në kushtet e “paqartësisë” dhe të mungesës së të dhënave. Tipike në lidhje me këtë kanë qenë parashikimet mbi rritjen e popullsisë, të bazuara mbi një model ekonomik dhe politik të centralizuar, si edhe parashikimi i sipërfaqeve shtesë që duhet të mbartnin këtë rritje të qytetit. Siç u pa edhe nga përshkrimet në këtë material, asnjë nga planet rregulluese të analizuar nuk arriti të bëjë parashikime të “sakta” (sikurse supozohej) si për sa i takonte rritjes së popullsisë, ashtu edhe për sa i takonte sipërfaqeve të nevojshme, e për pasojë edhe të dendësisë së banorëve e të shërbimeve perkatëse. Pra “saktësia” që supozohej të karakterizonte këtë lloj planifikimi ishte thjesht një *fiksion* dhe një mit i pavërtetë. Kjo edhe për arsyen se këto plane vendosnin theksin në parashikime afatgjata, 20- vjeçare e më shumë, gjë që i bënte të ishin jorealiste.

Mungesa ose pamjaftueshmëria e të dhënave kthehej shpesh në një “pengesë” fiktive për hartimin e planeve, madje edhe kur nevoja për to ishte e menjëhershme. Edhe pasi fillonte hartimi i tij, procesi i përpunimit të të dhënave, interpretimi tyre mbi bazën e objektivave të cilat zinin fill nga niveli më i lartë i politikave që frymëzoheshin nga ideologjia e kohës dhe zbrëthimi i tyre në detaje zhvillimore sipas

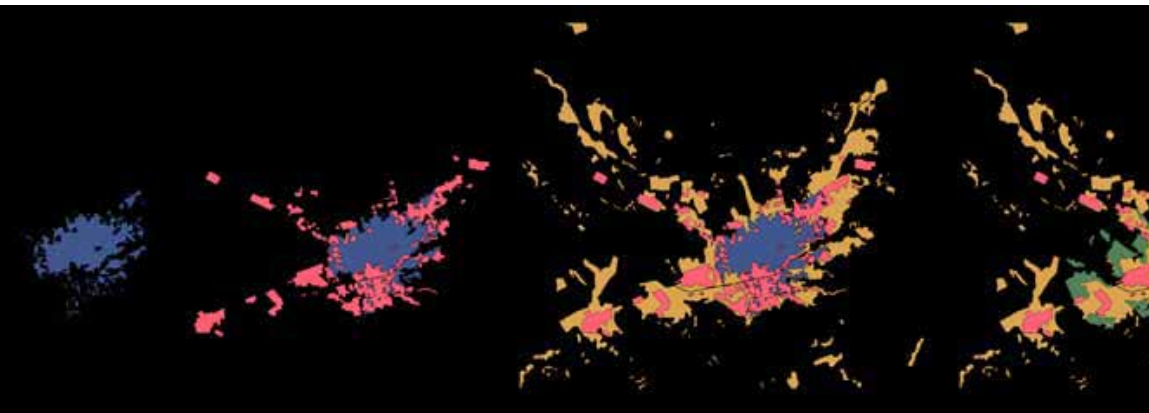
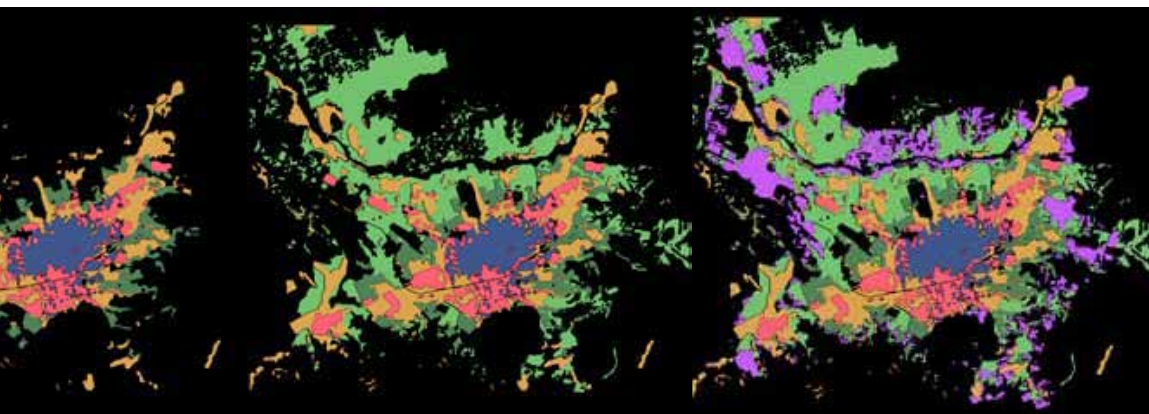


Figura 121. Shpërthimi i Tiranës nga vitet 20-të deri në dhjetëvjeçarin e parë të viteve 2000.

normativave ligjore, merrnin një kohë shumë të gjatë. Aktualiteti i shumë prej elementeve të planeve humbiste shpesh që në momentin kur këto plane miratoheshin. I tillë ishte edhe rasti i planit të vitit 1985-1989: së bashku me miratimin e këtij plani ndryshoi edhe sistemi politik në Shqipëri.

Megjithatë, kjo fazë gati 70 vjeçare, e cila filloi të hedhë hapat e parë me planet e viteve 20-të, u rafinua me planin e vitit 1939-1943, u konsolidua me planet në vazhdim dhe u mbyll me miratimin e planit të fundit të kësaj periudhe atë të vitit 1985-1989, ishte mjaft e rëndësishme, pasi hodhi bazat e planifikimit në Shqipëri. Pavarësisht “pasaktësisë” së tyre këto plane kanë luajtur një rol parësor në lidhje me orientimin e çështjeve vendimtare për zhvillimin e Tiranës. Pa asnjë dyshim, Tirana e sotme është edhe rezultat i tyre. Sidomos pas viteve 90-të, realiteti ndryshonte shumë më shpejt nga sa këto plane arrinin të parashikonin problemet në zhvillim e sipër. Hartimi i planeve sipas këtyre koncepteve dhe metodologjive nuk ishte më as i mundshëm dhe as i nevojshëm.

Tirana e vitit 1990-të kishte një formë elipsi të shtypur dhe një “kufi” relativisht të qartë në raport me territoret e lira jourbane që e rrethonin.



Ndërsa situata e Tiranës në prag të viteve 2000 ngjasonte me situatën historike kur qyteti tradicional kompakt paraindustrial shpërtheu përtej “mureve” dhe shpërhapjet urbane në periferi filluan të ravijejonin “*de facto*” në terren rajonin metropolitan (fig. 121). Përpjekjet planifikuese deri në fillim të viteve 2000 nuk u përshtatën me një vizion më të gjerë të rajonit metropolitan dhe synonin në mënyrë “të fiksuar” që Tirana të plotësonte formën koncentrike, që kombinonte vetëm radialet dhe unazat, edhe pse tashmë tendencat e “shpërthimeve” përtej qendrës ishin të qarta.

Planifikimi shqiptar dhe profesioni i planifikuesve hyri në krizë të thellë për shkak të humbjes së besueshmërisë për të zgjidhur problemet shumë komplekse. Për një kohë të gjatë profesioni i planifikimit u mbajt peng (si në administratë ashtu edhe në fushën akademike) nga mendësitë të cilat vazhdonin të operonin me metodat e sistemit të kaluar edhe pse tashmë aktorët dhe interesat në fushën e zhvillimit dhe në të gjithë sektorët kishin ndryshuar tërësisht. E ndërsa e gjithë periferia e Tiranës dhe e qyteteve të tjera kryesore po rrethohej nga ndërtime që fillimisht askush nuk i besoi se po ndodhnin dhe nuk i kuptoi se nga dhe përse vinin, qëndrimi zyrtar i të gjitha institucioneve të planifikimit shqiptar ishte moskonsiderimi dhe bërja sikur fenomeni të mos ekzistonte. Kjo ndodhi pasi institucionet nuk ishin në gjendje të ofronin asnjë zgjidhje. Në fakt, kjo dukuri thjesht po lihej pas dore pasi nuk përmbliidhej brenda kornizës së njohurive të deriatëhershme



Figura 122. Procese të planifikimit me pjesëmarrje gjatë hartimit të planeve rregulluese Fier, Elbasan.

të institucioneve kryesore administruese dhe akademike. Kështu pas viteve 90-të filloi një etapë e re për planifikimin shqiptar, të cilit përveç se i duhej të gjente zgjidhje për probleme dhe fenomene që po ndodhnin në qytet dhe në territor e që ishin të panjohura deri atëherë, i duhej edhe të “luftonte” brenda vetes për të rishikuar kompetencat dhe edukimin profesional të burimeve njerëzore të fushës. Kjo përpjekje e brendshme vazhdon ende edhe sot. Njëkohësisht kjo fazë dilemash, dështimesh dhe suksesesh sado të vogla shënon edhe fillimin e një faze të re të planifikimit shqiptar.

Evolucionin konceptual nga kjo pikëpamje e shënuan planet e fillimit të viteve 2000. Të tillë kanë qenë Plani Strategjik i Tiranës së Madhe (2001) nga Projekti Menaxhimi i Tokës Urbane asistuar nga PADCO, plani i qytetit të Kamzës (2001) nga Co-PLAN asistuar nga IHS dhe vizioni “Tirana Metropolis” (2004) nga Instituti Berlage. Këto plane/studime të cilët ndryshonin si nga metodologjia e përdorur, konceptet analitike, ashtu edhe nga përmbajtja e propozimeve ishin më shumë të natyrës strategjike dhe morën në konsideratë rajonin metropolitan të cilësuar si “Tirana e Madhe” ose edhe më gjerë “Durana”. Tirana tashmë kishte hyrë në fazën kur duhet të përputhte formën e re urbane me një mënyrë të re organizimi dhe shërbimesh, për një cilësi jetese më të mirë. Kjo periudhë përkonte edhe me hartimin nga Co-PLAN-i të planeve për dy qytete të tjerë të rëndësishëm si Fieri dhe Elbasani (2005-2007), si edhe të një vizioni në shkallë kombëtare për reformimin



e sistemit të planifikimit (2005). Këta tre shembuj u përdorën si raste studimore për të rishikuar të gjithë bazën ligjore që lidhej me procesin dhe metodologjinë e hartimit të planeve zhvillimore në Shqipëri.

Aplikimi në praktikë i metodologjive të reja në rastin e këtyre planeve solli një frymë të re në praktikën planifikuese shqiptare, jo vetëm për hartimin e tyre me proces pjesëmarrjeje institucionale dhe qytetare, por edhe për sjelljen e koncepteve të reja në një periudhë transformimesh dhe paqartësish të vazhdueshme. Kjo metodologji që bazohej në optimizmin dhe pozitivitetin se çelësi i zgjidhjes mund të gjendej brenda vetë këtyre zonave dhe në energjitë e tyre njerëzore, krijoi vizione frymëzuese dhe shpresë për përmirësimin e strukturës urbane në këto qytete. Këto plane kapërcyen zyrtarisht “*handicap*”-in që vinte si pasojë e qasjeve reduktive funksionaliste, ku qyteti ishte një kombinim mekanik pjesësh që mund të ndërtoheshin, shëmbeshin, apo të zhvendoseshin si një makinë e me vendimin e një personi, ku qyteti trajtohej vetëm si subjekt të dhënash statistikore në mungesë të analizave që lidheshin me proceset historike dhe morfologjike. Këto plane të cilat e tejkalonin natyrën thjesht fizike të parashikimeve aplikonin për herë të parë elemente të paradigms së “planifikimit sipas hapave gradualë në rritje”, të “planifikimit me pjesëmarrje” dhe të qytetit të studiuar jo vetëm si shifra statistikore e si mekanikë funksionesh, por edhe si proces morfologjik në transformim dhe si mundësi në rritje për qytetarët, duke përforcuar kështu aspektet strategjike të tyre (fig. 122). Është tashmë e qartë se kjo metodologji planifikimi e nisur nga Co-PLAN-i që në vitet 95 në disa projekte pilot në periferinë e Tiranës dhe më pas e provuar në disa qytete të vendit, ishte shumë ndryshe nga paradigma tradicionale, për të cilën u fol më lart. Natyrisht që faza e planifikimit shqiptar që fillon pas viteve 90-të përmban një problematikë po aq të pasur dhe komplekse sa edhe faza e analizuar në këtë libër.

INSTITUCIONE TË KOHËS

Sistemi politik dhe ai i administrimit të procesit të hartimit e miratimit të planeve është pothuajse i njëjti me atë të përshkruar në kapitullin e mëparshëm.

MATERIALET DHE RELACIONET (fondi Arkiva e AQTN)

Për hartimin e këtij kapitulli janë analizuar materialet si më poshtë. Këto materiale janë punuar nga Instituti i Urbanistikës dhe autorët e përmendur në fillim të këtij kapitulli:

Materiali i miratuar më shkurt 1990

Skema e zonës periferike (1: 25 000), Miratuar nga Kryetari i Këshillit të Ministrave Adil Çarçani, **Shkurt 1990**;

Skema e përgjithshme e Planit rregullues të Tiranës dhe prerjet rrugore (1: 10 000), Miratuar nga Kryetari i Këshillit të Ministrave Adil Çarçani, **Shkurt 1990**;

Skema e Zonimit (1: 5 000) së bashku me të gjitha prerjet rrugore dhe përshkrimet, Miratuar nga Kryetari i Këshillit të Ministrave Adil Çarçani, **Shkurt 1990**;

Materiali grafik i përgatitur në Janar 1991

Plani i Rajonit (1: 25 000);

Fazat e rikonstruksionit dhe ndërtimit të qytetit (1: 10 000) së bashku me grafikët e përqindjeve të shpronësimeve sipas fazave;

Skema e rikonstruksionit të zonave industriale (1: 10 000);

Skema e zonimit sipas mënyrës së rikonstruksionit (1: 10 000);

Skema e rrjetit rrugor (1: 10 000) dhe prerjet rrugore;

Skema e gjelbërimit dhe terreneve sportive (1: 10 000);

Skema e shpërndarjes së shesheve dhe objekteve shoqërore (1: 10 000);

Skema e shpërndarjes së shkollave të qytetit (1: 10 000).

Konkluzione përfundimtare

Qyteti i munguar nuk është thjesht një nostalgji.

Përmes leximit të asaj pjese të së shkuarës së Tiranës, që erdhi në dritë pjesërisht, apo nuk mundi të vijë në dritë plotësisht, lexuam edhe Tiranën e sotme. Duke parë Tiranën e sotme, shumë prej nesh mund të mendojnë se Tiranës mbase mund t'i kenë munguar vizionet, idetë dhe planet për zhvillim. Sikurse e theksuam edhe në fillim të materialit, Tirana mbart një pasuri të vërtetë mendimesh e projektesh ende të pazbuluara. Në fakt, ajo çka ka munguar kanë qenë veprimet dhe vazhdimësia e veprimeve si pjesë e vizioneve afatgjata. Shumë energji mendore, intelektuale dhe monetare është shpenzuar për të krijuar këtë “thesar”, që administratat në rastin më të mirë nuk kanë arritur as ta shohin e ca me tepër ta kuptojnë dhe në rastin më të keq nuk kanë dashur ta kuptojnë.

Nisur nga kjo premisë mund të shtronim pyetjen: A mundet kjo memorie mendimesh e përfaqësuar në plane, projekte e dëshira njerëzore të ndikojë ende në zhvillimin e qytetit? Për t'ju përgjigjur pyetjes duhet të kujtojmë se qyteti është një vepër e ndërtuar nga njeriu që qëndron midis spontanitetit dhe dëshirës për rregull; midis gjendjes si jemi dhe si duam të jemi, midis ëndrrës dhe realitetit. Pa dyshim që interpretimi në raport me kontekstin e sotëm i memorieve dhe i vizioneve, planeve dhe projekteve, rregullave dhe institucioneve të paraqitura në këtë botim, përbën një nga shtysat që Tirana t'i afrohet sado pak vendit të dëshiruar.

Së dyti, duke analizuar këtë memorie mund t'i përafrohemi gjithashtu edhe një pyetjeje tjetër: “Përse dhe si Tirana ka marrë formën që shohim sot” (Kostov, 2003)¹⁰⁶. Natyrisht që përgjigja është shumë komplekse, por sa i takon çështjes së trajtuar mund të themi se Tirana përmban brenda vetes bashkëveprimin midis spontanitetit njerëzor dhe rithemelimeve të herëpashershme, ose ndryshimeve rrënjësore të qytetit të shkaktuara nga ndërhyrjet e planifikuara. Nga ana tjetër,

¹⁰⁶ Këtë pyetje Kostov e shtron për qytetet në përgjithësi. Në këtë material është përshatur për rastin e Tiranës. Referenca: Kostov, S. (2003) *The City Shaped – Urban Patterns and Meanings through History*. Fourth printing, Bulfinch Press AOL Time Warner Book Group, Boston, New York, London.

theksojmë se ky botim nuk synon të shkruajë një histori urbanistike të transformimeve të Tiranës, por fokuson thjesht në memorien e disa projekteve (midis periudhës 1920-1990) me veti rithemeluese për qytetin, siç janë planet rregulluese. Materiali përpiket të shikojë në të vërtetën e Tiranës përtej asaj që duket, duke lexuar në të sotmen e Tiranës ndikimet e asaj pjese të memories që edhe pse në shumë raste nuk u bë realitet, ndikoi dhe përgatiti mendimin për çka do të vinte më pas. Hapja e dialogut mes kësaj të shkuare, të sotmes dhe asaj çka do të vijë do të jetë një dimension i ri për Tiranën.

Nisur nga kjo, materiali i paraqitur në këtë botim nuk bën thjesht një renditje të planeve apo projekteve për periudhën në fjalë, por përpiket që në çdo rast të evidentojë risitë konceptuale dhe metodologjike të sjella nga kjo memorie ende e fjetur. Për të njëjtën arsye materiali herëpashere sjell edhe koncepte teorike dhe zhvillime historike të paraleleve të kohës edhe në vende të tjera.

Së treti, ky reflektim na ndihmon të kuptojmë se në cilën fazë të zhvillimit si qytet ndodhet Tirana. Historia tregon se struktura e shumë qyteteve ka filluar në mënyrë monocentrike dhe gradualisht aktivitetet që gjenerojnë udhëtimet drejt tyre shpërhapen dhe krijojnë grupime jashtë qendrës tradicionale. Pra, me rritjen e madhësisë, struktura monocentrike shfaq tendencën që gradualisht të shkrihet në struktura policentrike. Në këtë kuptim Tirana e sotme kërkon një refleksion në shkallë territoriale dhe aplikimin e strategjive të dizajnit e të planifikimit urban që bazohen në cilësitë e brendshme të vetë qytetit, pozicionimin e tij në një shkallë të re hapësinore, atë të rajonit metropolitan dhe rrjetave të ndërveprimit në këtë rajon. Kjo është një mënyrë se si mund të kuptojmë e të “rikapim formën” urbane tashmë të shpërhapur dhe të futemi në cikle të reja të zhvillimit.

Në përfundim mund të themi se pasi u analizuan disa nga idetë kryesore dhe konceptet që kanë synuar të drejtojnë Tiranën, krijojmë një ide më të plotë për Tiranën midis “ëndrrës dhe realitetit”, Tiranën që nuk pushon kurrë së befasuari me cilësinë e saj për t’u përshtatur dhe për të ndryshuar midis rregullit dhe kaosit.

Qershor 2016

CIP Katalogimi në botim BK Tiranë

Dhamo, Sotir

Tirana-qytet i munguar / Sotir Dhamo, Gjergj Thomai,

Besnik Aliaj ; rec. Vera Bushati, Rudina Toto ; red. Esmeralda Strori. – Tiranë : Pegi, 2016

352 f. : me foto ; 15 X 22 cm.

Bibliogr.

ISBN 978-9928-228-23-9

I.Thomai, Gjergj II.Aliaj, Besnik

1.Planifikimi urban 2.Arkitektura 3. Historia
4. Kryeqytete

711.43(496.534) (091)

72 .03(496.534)